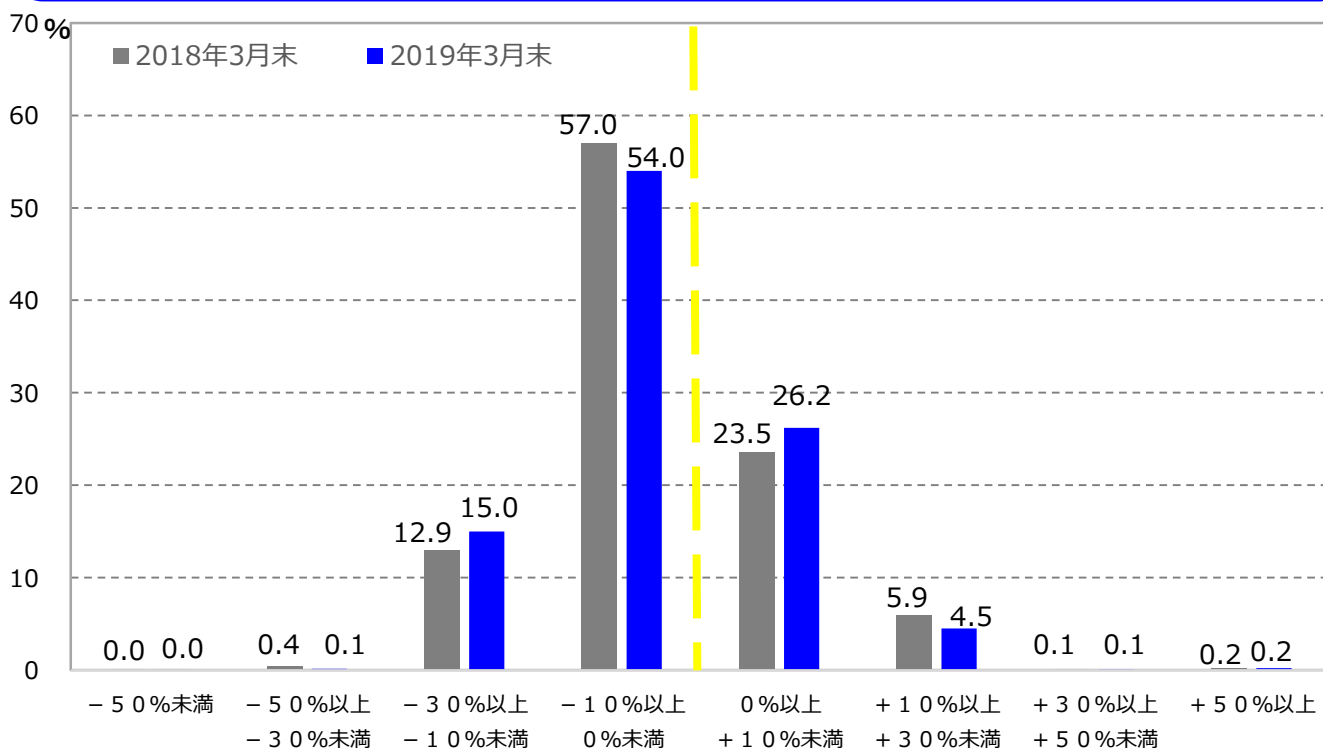


投資信託の運用損益別顧客比率

- ・お客さまにご購入いただいた投資信託の運用損益状況について、損益区分ごとのお客さま割合をお示ししています。
- ・当社は開業から3年が経過しました。運用損益がプラスのお客さまの比率は前年に比べ増加しております。



【運用損益の算出方法】

投資信託を保有しているお客さまについて、基準日（各年3月末）時点の保有投資信託にかかる購入時以降の累積の運用損益（手数料控除後）※を算出し、運用損益別にお客さまの比率を示した指標。この指標により、個々のお客さまが保有している投資信託について、購入時以降どれくらいのリターンが生じているか見ることができます。

※基準日時点の評価金額+累計受取分配金（税引後）+累計売付金額-累計買付金額（含む消費税込の販売手数料）/基準日時点の評価金額。

基準日までに全額売却・償還された銘柄は対象外となっております。

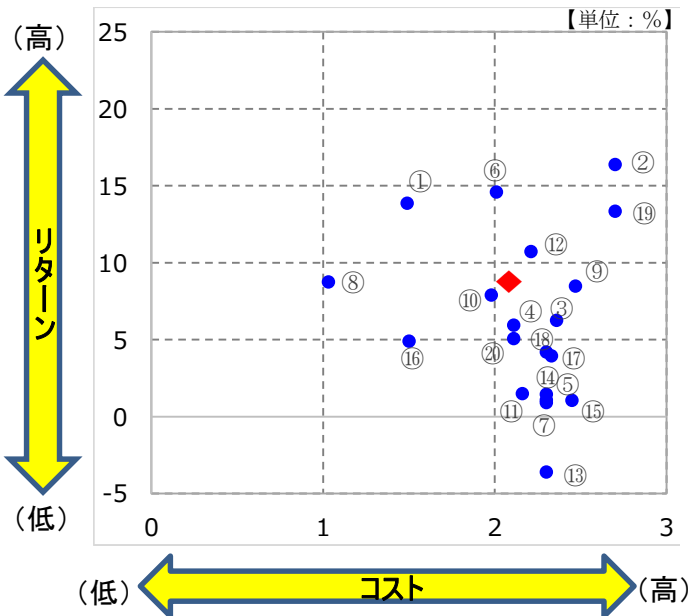
投資信託の預り残高上位 20 銘柄のコスト・リターン

2019年3月末

○設定後5年以上の「預かり資産上位 20 銘柄」

(%)

銘柄名	コスト	リターン
① ひふみプラス	1.49	13.87
② netWIN GS・インターネット戦略F Bコース為替Hなし	2.70	16.38
③ 野村インド債券ファンド(毎月分配型)	2.36	6.25
④ 通貨選択型Jリート・ファンド(毎月分配型)ブラジルリアル	2.11	5.94
⑤ 野村米国ハイ・イールド債券投信(レアルコース)毎月	2.30	1.08
⑥ ニッセイ健康応援ファンド	2.01	14.60
⑦ 野村米国ハイ・イールド債券投信(レアルコース)年2回	2.30	0.92
⑧ MHAM株式インデックスファンド225	1.03	8.74
⑨ イーストスプリング・インド株式オープン	2.47	8.48
⑩ GS米国 REIT ファンドBコース(毎月分配型為替ヘッジなし)	1.98	7.90
⑪ プラデスコ ブラジル債券ファンド(分配重視型)	2.16	1.49
⑫ 次世代米国代表株ファンド	2.21	10.73
⑬ 野村米国ハイ・イールド債券投信(トルコリラコース)毎月	2.30	▲3.61
⑭ 野村米国ハイ・イールド債券投信(円コース)毎月	2.30	1.46
⑮ 野村米国ハイ・イールド債券投信(通貨セレクトコース)毎月	2.45	1.05
⑯ 財産3分法ファンド(不動産・債券・株式)毎月分配型	1.46	4.90
⑰ ピクテ・グローバル・インカム株式ファンド(毎月分配型)	2.33	3.94
⑱ 野村米国ハイ・イールド債券投信(米ドルコース)毎月	2.30	4.20
⑲ netWIN GS・インターネット戦略F A コース為替Hあり	2.70	13.34
⑳ 通貨選択型Jリート・ファンド(毎月分配型)豪ドルコース	2.11	5.06



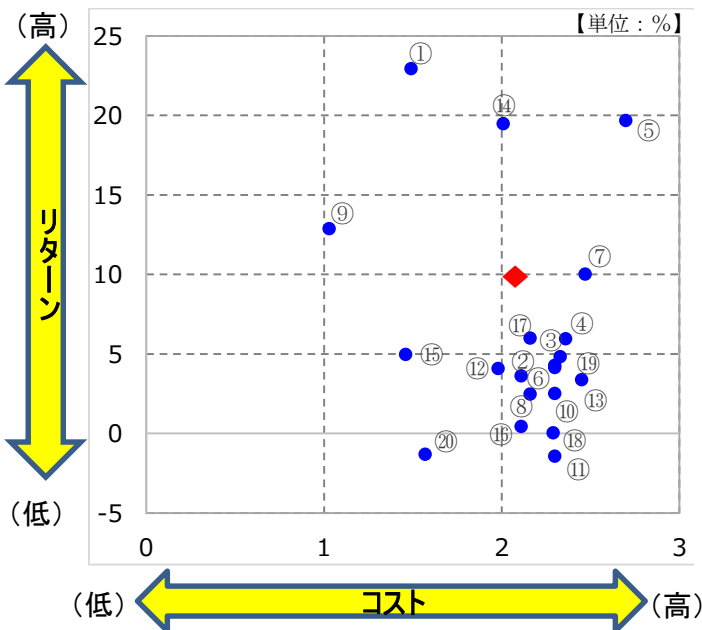
残高加重平均値 ◆	コスト	リターン
	2.08%	8.89%

2018年3月末

○設定後5年以上の「預かり資産上位 20 銘柄」

(%)

銘柄名	コスト	リターン
① ひふみプラス	1.49	22.95
② 通貨選択型Jリート・ファンド(毎月分配型) ブラジルリアル	2.11	3.63
③ 野村米国ハイ・イールド債券投信(レアルコース)毎月	2.30	4.30
④ 野村インド債券ファンド(毎月分配型)	2.36	5.97
⑤ netWIN GS・インターネット戦略F Bコース為替Hなし	2.70	19.69
⑥ 野村米国ハイ・イールド債券投信(レアルコース)年2回	2.30	4.15
⑦ イーストスプリング・インド株式オープン	2.47	10.03
⑧ プラデスコ ブラジル債券ファンド(分配重視型)	2.16	2.49
⑨ MHAM株式インデックスファンド225	1.03	12.88
⑩ 野村米国ハイ・イールド債券投信(円コース)毎月	2.30	2.53
⑪ 野村米国ハイ・イールド債券投信(トルコリラコース)毎月	2.30	▲1.43
⑫ GS米国REITファンドBコース(毎月分配型為替ヘッジなし)	1.98	4.09
⑬ 野村米国ハイ・イールド債券投信(通貨セレクトコース)毎月	2.45	3.39
⑭ ニッセイ健康応援ファンド	2.01	19.48
⑮ 財産3分法ファンド(不動産・債券・株式)毎月分配型	1.46	4.97
⑯ 通貨選択型Jリート・ファンド(毎月分配型)豪ドルコース	2.11	0.45
⑰ ラザール・グローバルREITファンド(毎月分配型)	2.16	6.00
⑱ 三菱UFJ 新興国債券ファンド 通貨選択シリーズ豪ドルコース	2.29	0.04
⑲ ピクテ・グローバル・インカム株式ファンド(毎月分配型)	2.33	4.84
⑳ 三菱UFJ 豪ドル債券インカムオープン	1.57	▲1.30

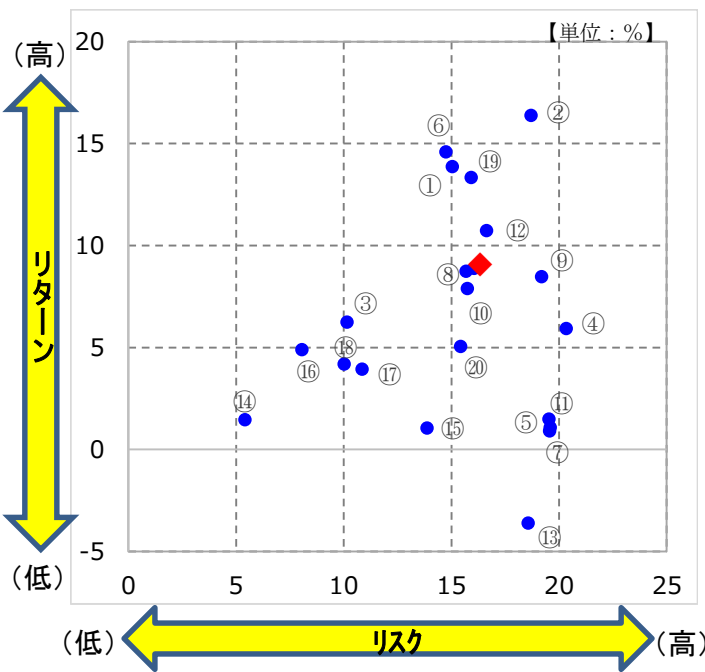


残高加重平均値 ◆	コスト	リターン
	2.07%	9.94%

・コスト：基準日時点の販売時手数料(税込)の1/5と信託報酬率(税込)の合計。販売時手数料は、当社の最低販売金額において最も高い料率。信託報酬率(税込)は、目論見書記載の実質的な信託報酬率の上限にて算出しております。
 ・リターン：過去5年間のトータルリターン(年率換算)。騰落率算出の際に用いる基準価格は、分配金再投資後(税引前)の基準価額を使用しております。

投資信託の預り残高上位 20 銘柄のリスク・リターン

2019年3月末

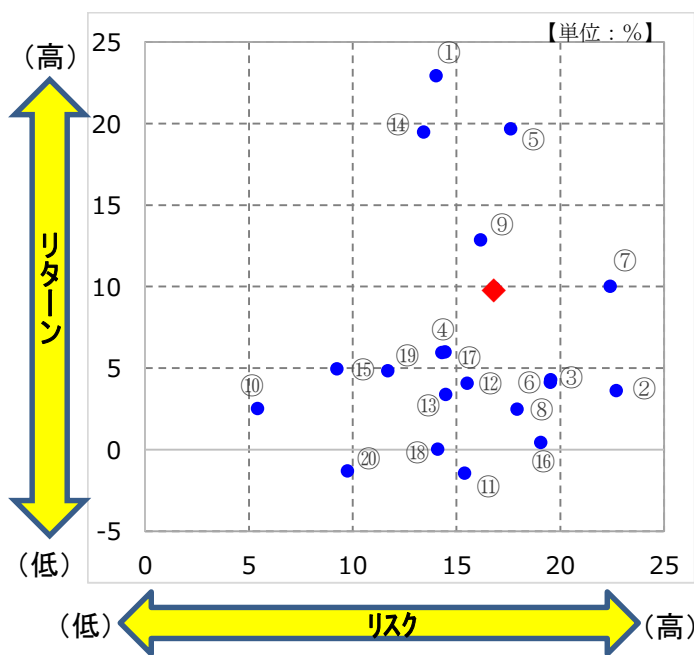


残高加重平均値 ◆	リスク	リターン
	16.04%	8.89%

○設定後5年以上の「預かり資産上位 20 銘柄」

銘柄名	リスク	リターン
① ひふみプラス	15.03	13.87
② netWIN GS・インターネット戦略F Bコース為替Hなし	18.69	16.38
③ 野村インド債券ファンド(毎月分配型)	10.15	6.25
④ 通貨選択型リート・ファンド(毎月分配型)ブラジルリアル	20.33	5.94
⑤ 野村米国ハイ・イールド債券投信(リアルコース)毎月	19.58	1.08
⑥ ニッセイ健康応援ファンド	14.74	14.60
⑦ 野村米国ハイ・イールド債券投信(リアルコース)年2回	19.56	0.92
⑧ MHAM株式インデックスファンド225	15.68	8.74
⑨ イーストスプリング・インド株式オープン	19.18	8.48
⑩ GS米国 REIT ファンドBコース(毎月分配型)為替ヘッジなし	15.74	7.90
⑪ ブラデスコ ブラジル債券ファンド(分配重視型)	19.52	1.49
⑫ 次世代米国代表株ファンド	16.63	10.73
⑬ 野村米国ハイ・イールド債券投信(トルコリラコース)毎月	18.56	▲3.61
⑭ 野村米国ハイ・イールド債券投信(円コース)毎月	5.41	1.46
⑮ 野村米国ハイ・イールド債券投信(通貨セレクトコース)毎月	13.86	1.05
⑯ 財産3分法ファンド(不動産・債券・株式)毎月分配型	8.05	4.90
⑰ ビクテ・グローバル・インカム株式ファンド(毎月分配型)	10.85	3.94
⑱ 野村米国ハイ・イールド債券投信(米ドルコース)毎月	10.02	4.20
⑲ netWIN GS・インターネット戦略F A コース為替Hあり	15.92	13.34
⑳ 通貨選択型リート・ファンド(毎月分配型)豪ドルコース	15.43	5.06

2018年3月末



残高加重平均値 ◆	リスク	リターン
	16.82%	9.94%

○設定後5年以上の「預かり資産上位 20 銘柄」

銘柄名	リスク	リターン
① ひふみプラス	14.03	22.95
② 通貨選択型リート・ファンド(毎月分配型)ブラジルリアル	22.71	3.63
③ 野村米国ハイ・イールド債券投信(リアルコース)毎月	19.55	4.30
④ 野村インド債券ファンド(毎月分配型)	14.31	5.97
⑤ netWIN GS・インターネット戦略F Bコース為替Hなし	17.61	19.69
⑥ 野村米国ハイ・イールド債券投信(リアルコース)年2回	19.35	4.15
⑦ イーストスプリング・インド株式オープン	22.41	10.03
⑧ ブラデスコ ブラジル債券ファンド(分配重視型)	17.92	2.49
⑨ MHAM株式インデックスファンド225	16.17	12.88
⑩ 野村米国ハイ・イールド債券投信(円コース)毎月	5.42	2.53
⑪ 野村米国ハイ・イールド債券投信(トルコリラコース)毎月	15.40	▲1.43
⑫ GS米国REITファンドBコース(毎月分配型)為替ヘッジなし	15.52	4.09
⑬ 野村米国ハイ・イールド債券投信(通貨セレクトコース)毎月	14.49	3.39
⑭ ニッセイ健康応援ファンド	13.43	19.48
⑮ 財産3分法ファンド(不動産・債券・株式)毎月分配型	9.24	4.97
⑯ 通貨選択型リート・ファンド(毎月分配型)豪ドルコース	19.06	0.45
⑰ ラサール・グローバルREITファンド(毎月分配型)	14.45	6.00
⑱ 三菱 UFJ 新興国債券ファンド(通貨選択)シリーズ豪ドルコース	14.10	0.04
⑲ ビクテ・グローバル・インカム株式ファンド(毎月分配型)	11.70	4.84
⑳ 三菱 UFJ 豪ドル債券インカムオープン	9.75	▲1.30

・リスク：過去5年間の月次リターンの標準偏差(年率換算)。※

・リターン：過去5年間のトータルリターン(年率換算)。※

※騰落率算出の際に用いる基準価格は、分配金再投資後(税引前)の基準価額を使用しております。